

Contenido

Introducción	2
Presentación	3
I. Servicios bibliotecarios	3
Préstamos	3
Materias de préstamos	5
Títulos más leídos.....	6
II. Servicios de BiblioRedes	7
Registrados en el Programa BiblioRedes.....	7
Socios	6
Usuarios	11
Capacitados	12
Sesiones de acceso.....	14
Contenidos locales	14
Palabras finales.....	15



Introducción

Durante el año 2012, el Sistema Nacional de Bibliotecas Públicas y el Programa BiblioRedes, desarrollaron un proceso de fusión de sus áreas de comunicación y estudios. Este boletín da cuenta de los principales indicadores de ambos y bajo un prisma que busca entenderlos como parte del ejercicio conjunto de las Bibliotecas Públicas que busca el beneficio de sus comunidades.

De esta manera, en este número por primera vez podremos observar los datos de préstamo a escala regional obtenidos durante el año 2012, como también las variaciones existentes desde el 2008 a la fecha en términos de préstamo bibliotecario, materias, títulos más leídos y las diferencias de las mismas.

Pudiendo observar una síntesis de la información que generan algunos de los servicios bibliotecarios, asociados principalmente al préstamo, acceso a internet y capacitación. En este sentido, esperamos que la información a incorporar a partir del año 2013 sea mucho más rica y contundente que la expuesta en este número.

Por otro lado, durante el año 2012 se cumplieron 10 años de funcionamiento del Programa BiblioRedes, donde hemos podido observar como se ha transformado en un agente articulador y estratégico en el ámbito de la conectividad nacional y local, en todo el país, generando innumerables iniciativas orientadas a ser un aporte al desarrollo de competencias en las comunidades, a través del acceso a las nuevas herramientas sobre tecnología de la información.

Esto, además, ha provocado que los espacios de interacción de las bibliotecas públicas se han ampliado hacia las comunidades y personas estableciendo nuevos procesos de intercambio de experiencias, conocimientos y

aprendizajes donde la biblioteca pública se ha posesionado como un agente activo y articulador de desarrollo local para las distintas realidades, de las comunidades locales, a lo largo de todo el país.

Sin lugar a dudas, todas las iniciativas y proyectos que se han implementado a lo largo de estos años, han estado relacionados a objetivos estratégicos.

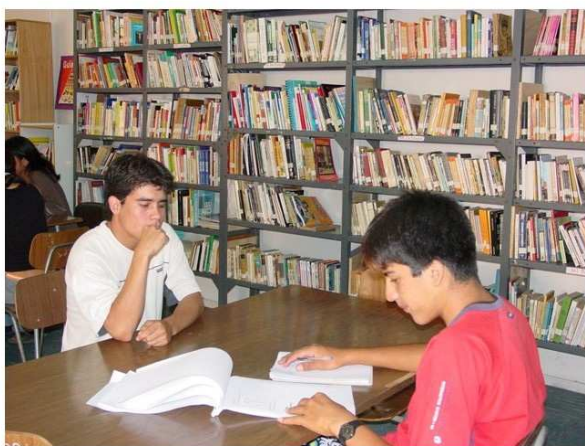


Presentación

El Boletín Estadístico, se plantea como un esfuerzo de dar a conocer, gráficamente, a distintos públicos, los principales aportes y metas que se han llevado a cabo en estos años, a través de indicadores claves que sirven para establecer los parámetros de avance de algunos de los servicios de Bibliotecas Públicas, dentro de dos grandes áreas que se han desarrollado:

- Servicios Bibliotecarios
- Servicios de BiblioRedes

La información se centra en los resultados del último año de gestión (2012), complementando con datos históricos que toman como horizonte temporal los años 2008 – 2012. A partir de esta información se visualizan, a través de gráficos explicativos, las principales variaciones porcentuales en las variables de interés.



Análisis de resultados

I. Servicios bibliotecarios

En el siguiente apartado se presentan los principales resultados correspondientes a los servicios brindados por la biblioteca pública. Así, en un primer punto se presenta la información referida a préstamos y posteriormente a las materias de los textos prestados y a los títulos y autores más leídos.

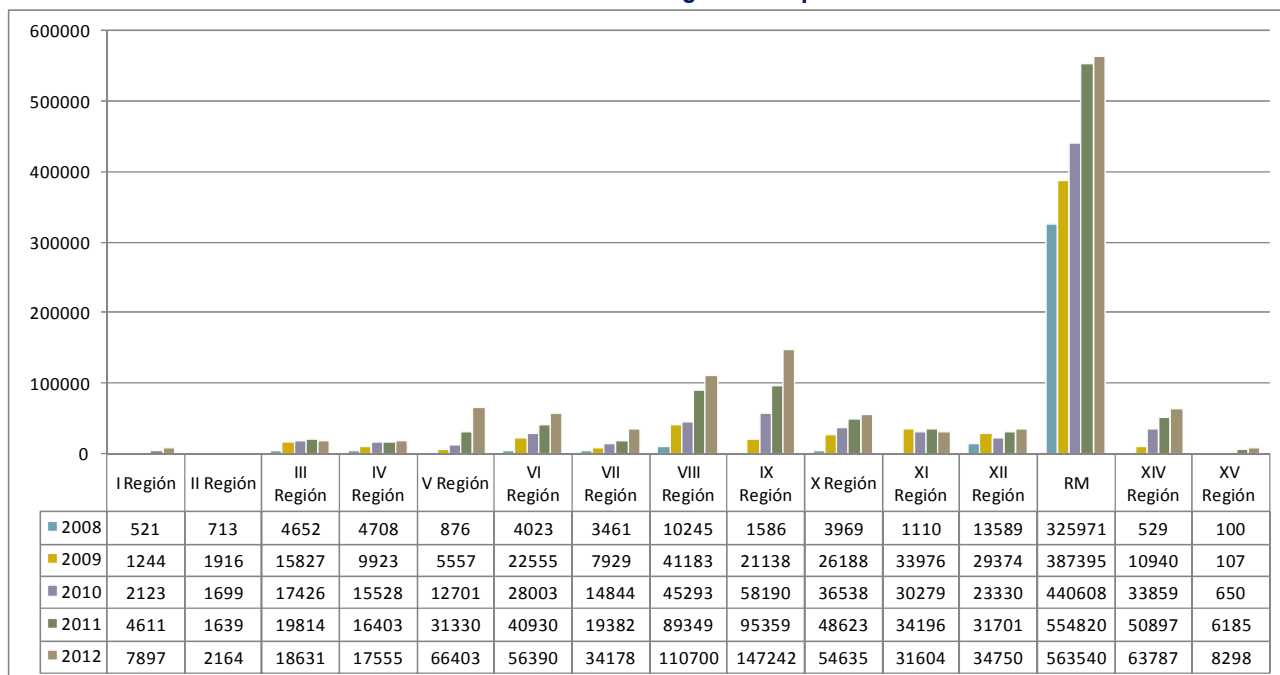
Préstamos

El análisis de los datos del **Programa BiblioRedes**, indica que se han realizado 1.217.774 préstamos entre enero y diciembre de 2012.

Al comparar los datos de los últimos 5 años, se observa que en general la Región Metropolitana concentra gran parte de los préstamos, pasando de 325.971 en el año 2008 a 563.540 en el 2012.¹ Estas cifras demuestran una penetración de préstamos que supera por amplio margen al observado en las otras regiones. Entre éstas, cabe destacar a las regiones del Bío Bío y Araucanía que demuestran un alto grado de préstamos durante los últimos dos años.

¹ Los datos de la Región Metropolitana en este boletín no abarcan los datos de Bibliometro y la Biblioteca de Santiago.

Gráfico N° 1. Distribución regional de préstamos.

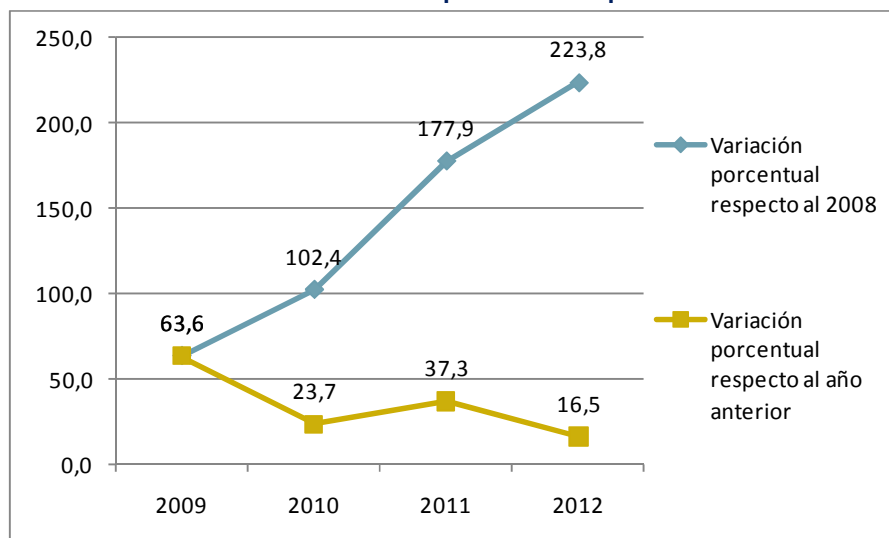


Al analizar la tasa de variación en la cantidad de préstamos a partir del 2008 se aprecia un crecimiento constante, lo que demuestra un aumento de un 223,8% al 2012 respecto al año base.

Comparando las variaciones de un año a otro, se evidencia que el mayor crecimiento se logró

entre el año 2008 y 2009, alcanzando un incremento de un 63,6%. Del 2009 al 2010 se aprecia un alza menor, de un 23,7%, en tanto el porcentaje de crecimiento vuelve a subir entre el 2010 al 2011 (37,3%). Finalmente entre 2011 y 2012 se observa un alza menor, equivalente a un aumento en la cantidad de préstamos de un 16,5%.

Gráfico N° 2. Variación porcentual de préstamos.



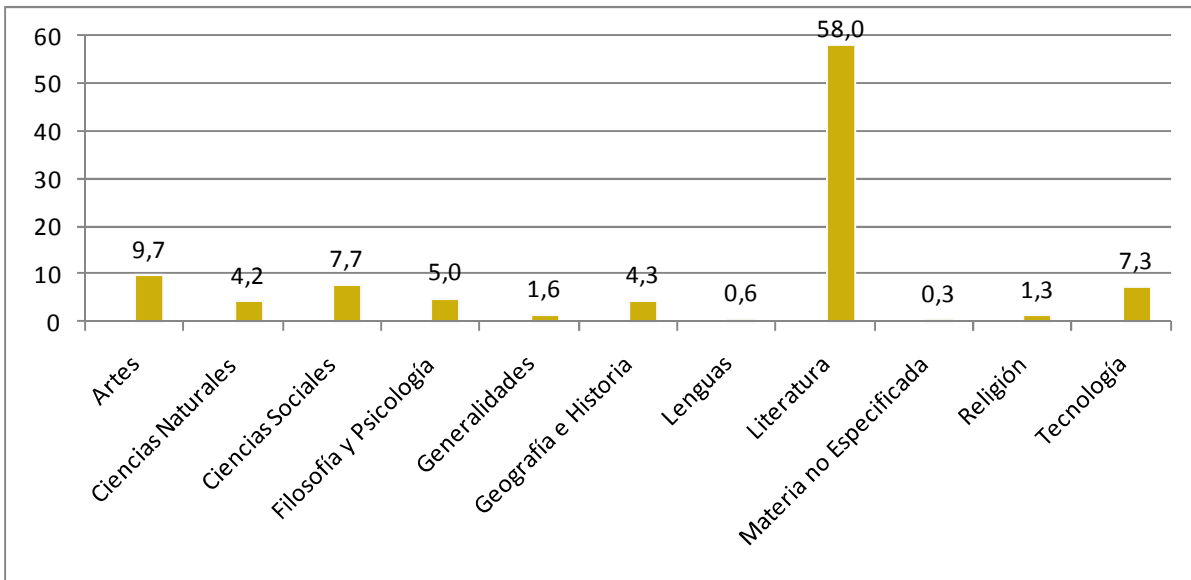
BOLETÍN ESTADÍSTICO

Materias de préstamos

Respecto a las materias solicitadas para préstamos, predomina la petición de textos de literatura, con un 58%, y en segundo lugar, aunque con un porcentaje bastante distante la materia de

artes. Las materias menos cotizadas refieren a las generalidades y religión, las que representan un 1,6% y 1,3%, respectivamente de los préstamos registrados.

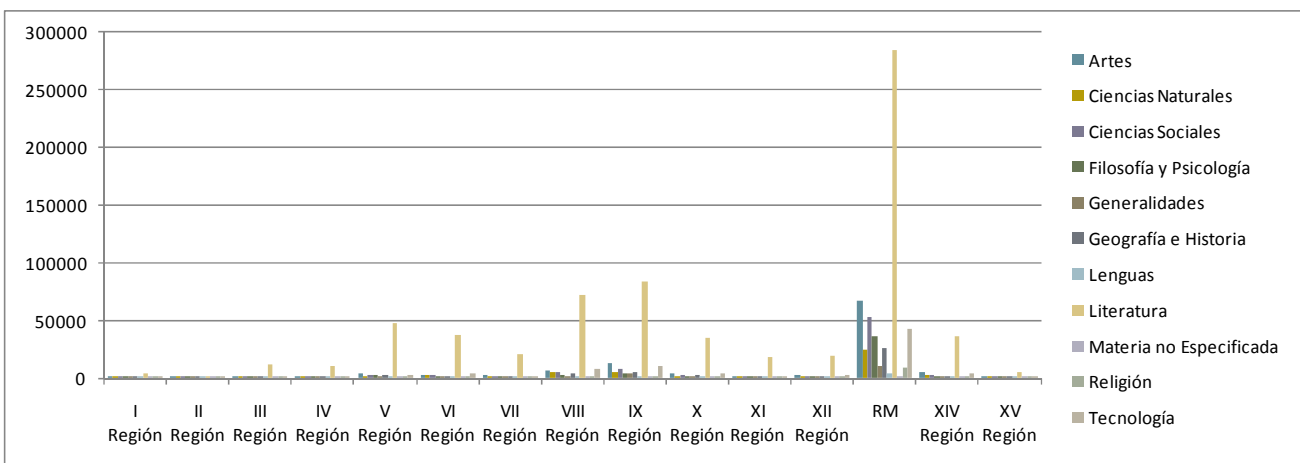
Gráfico N° 3. Materias solicitadas para préstamos



Diferenciando por región, se aprecia la gran primacía de las materias vinculadas a literatura, manteniéndose la tendencia manifestada en

términos generales. Asimismo, es posible apreciar el predominio de la Región Metropolitana en préstamos de todas las áreas.

Gráfico N° 4. Diferencias regionales en materias de préstamos



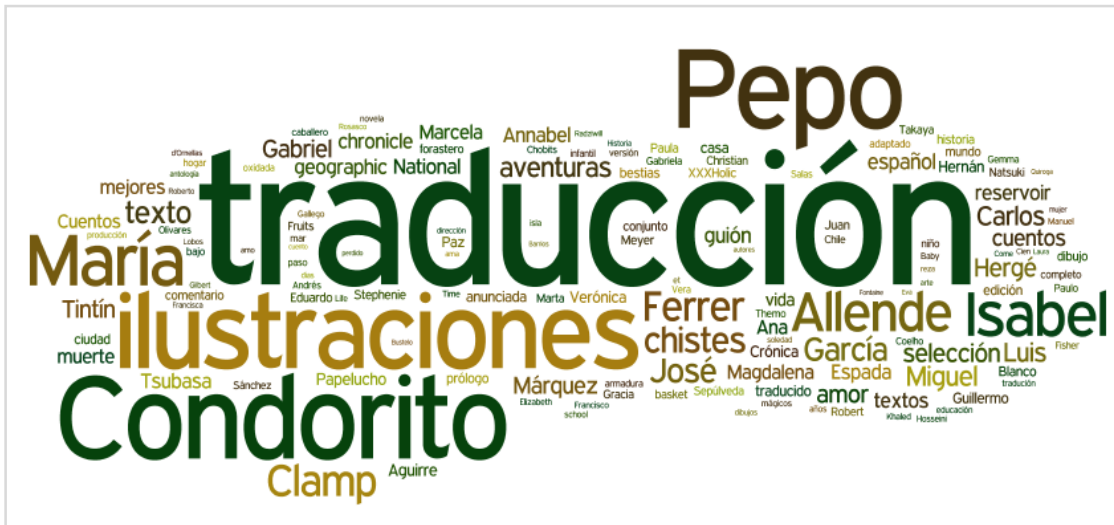
Títulos más leídos

Entre los títulos más leídos en las Bibliotecas Públicas a nivel nacional, de acuerdo a la información precisada por cada una de las bibliotecas respecto a los 3 títulos más leídos (con sus respectivos autores), a partir de la siguiente nube de palabras se visualiza las temáticas, libros y autores que son más solicitados en las bibliotecas. De este modo, a partir de las palabras

de mayor tamaño se aprecia que en su mayoría se solicitan libros que refieren a traducciones; destaca también la solicitud de libros con ilustraciones, y se aprecia como uno de los textos más relevantes Condorito, de Pepo.

Asimismo, entre los autores destacados aparecen Isabel Allende, el grupo de Manga Clamp (traducción de María Ferrer), Gabriel García Márquez, o National Geographic, entre otros.

Figura N° 1. Nube de palabras, títulos y autores más leídos

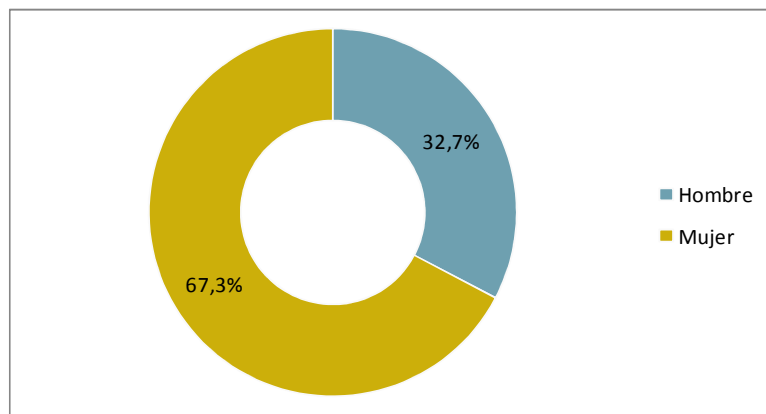


Socios Activos

De acuerdo a los reportes obtenidos de Aleph durante el año 2012 se cuenta con 89.996 socios,

que en un 67,3% son mujeres y en un 32,7% hombres. A nivel regional, la proporción de hombres y mujeres se mantiene constante.

Gráfico N° 5. Socios

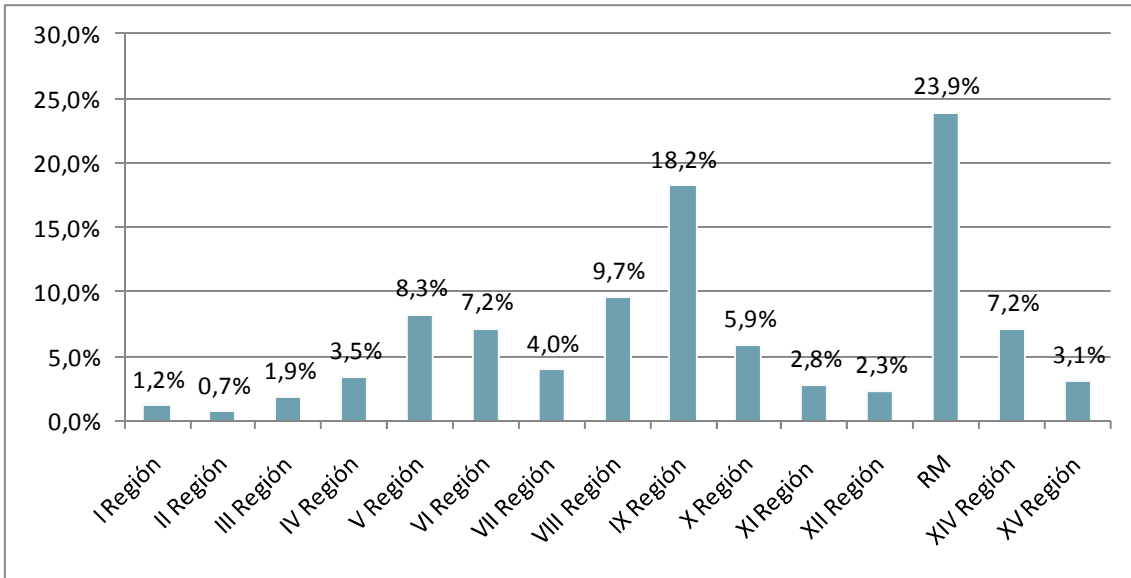


BOLETÍN ESTADÍSTICO

La composición regional de los socios demuestra que en su mayoría los socios pertenecen a la Región Metropolitana (23,9%), y en segundo lugar

a la Región de la Araucanía (18,2%). La menor presencia de socios se da en la primera y segunda región, con un 1,2% y 0,7%, respectivamente.

Gráfico N° 6. Distribución regional de Socios

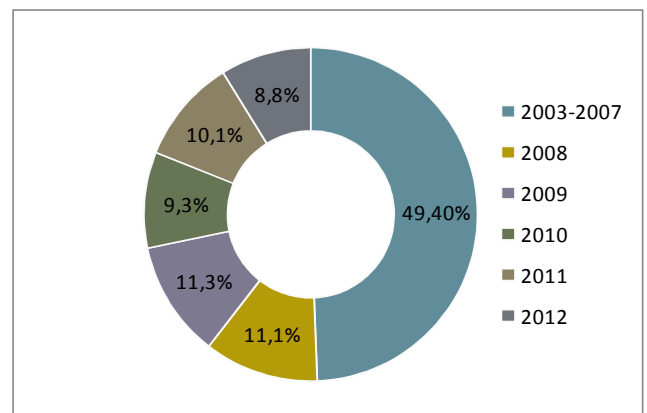


II. Servicios de BiblioRedes

Registrados en el Programa BiblioRedes

Al año 2012 se alcanzan 1.266.188 registrados en el Programa BiblioRedes. De estos, 111.708 se registraron durante el año 2012, lo que corresponde a un 8,8% de los registrados en el programa durante sus 10 años de funcionamiento. Al visualizar la integración de registrados desde los inicios de BiblioRedes se evidencia que casi el 50% de los registrados actuales se realizaron durante los primeros 5 años, mostrando posteriormente un leve crecimiento en la incorporación de registrados.

Gráfico N° 7. Distribución anual de registrados



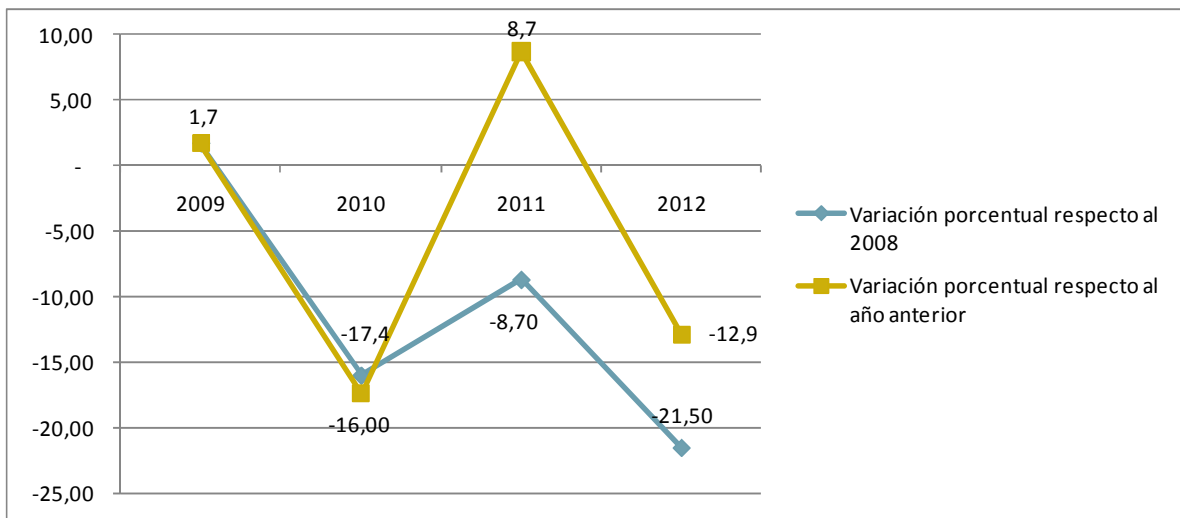
Esta información se corrobora al observar la variación porcentual que ha tenido la cantidad de registrados a partir del año 2008, tanto respecto

BOLETÍN ESTADÍSTICO

al año considerado como base, como en relación al año anterior. Así, se observa que respecto al año 2008, durante el 2009 se mostró un incremento de un 1,7% en la cantidad de registrados, decayendo en un 17,4% al 2010, y mostrando un alza de un 8,7% entre los años 2010 y 2011. Así, las cifras del 2012 demuestran que respecto al año 2008 los registrados del 2012 han bajado en un 21,5%, descenso equivalente a un 12,9% respecto al 2011.

Si bien estas cifras dan cuenta de un decaimiento en la cantidad de personas que se registran año a año, la cantidad anual de registrados durante los últimos 5 años oscila entre los 140.000 y 111.000, aproximadamente, lo que da cuenta de un mantenimiento del interés respecto al programa. Sin embargo, las cifras también demuestran la necesidad de desarrollar nuevas estrategias para retomar mayores tasas de crecimiento, similares a las logradas al inicio del programa.

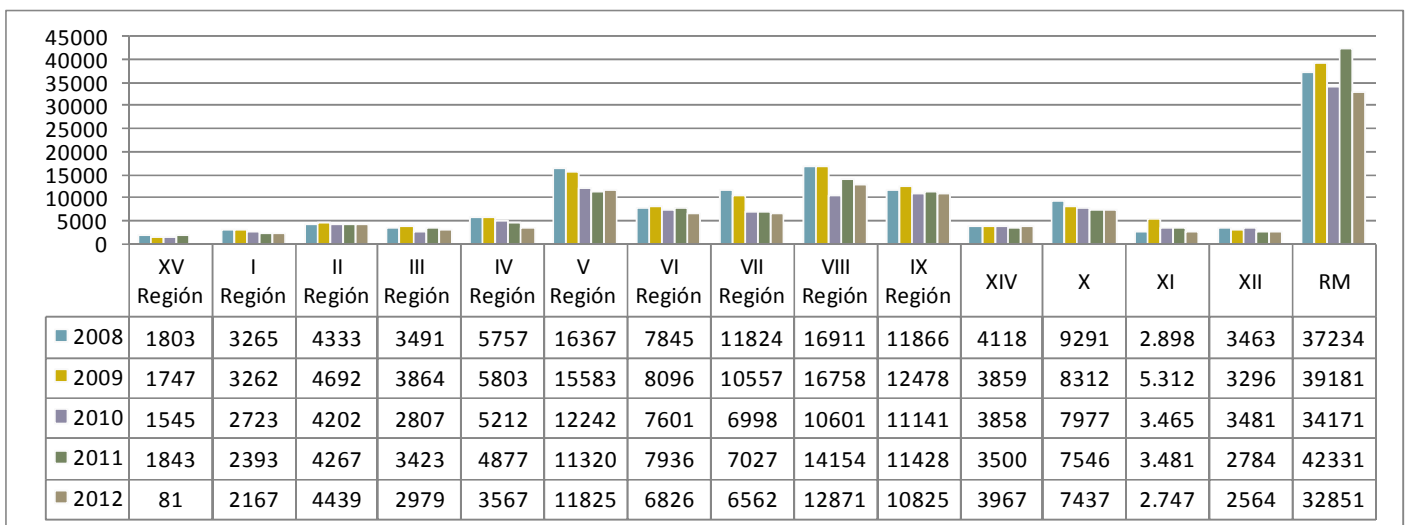
Gráfico N° 8. Variación porcentual de registrados



Distinguiendo a nivel regional la cantidad de registrados durante el último quinquenio se advierte que en general se mantiene la tendencia ya evidenciada y se denota el predominio de

registrados de la Región Metropolitana, con cifras que superan por amplio margen la cantidad de registrados en las otras regiones.

Gráfico N° 9. Distribución regional de registrados en BiblioRedes



Centrándose en los datos del año 2012, se advierte que un 29% de los registrados del año

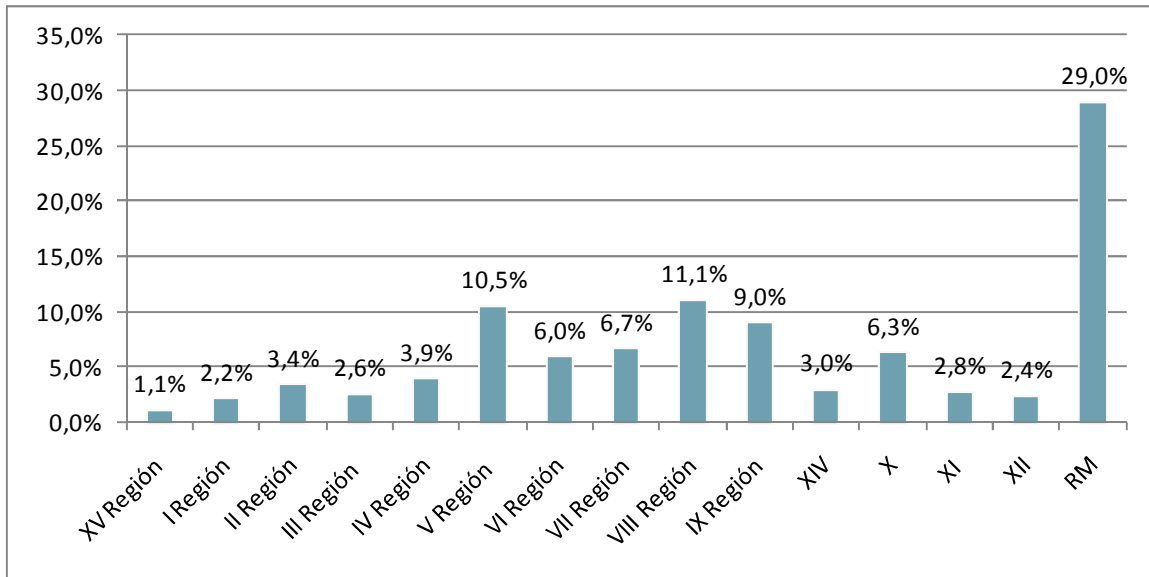
corresponden a la Región Metropolitana, en tanto un 11,1% pertenece a la octava región y un

BOLETÍN ESTADÍSTICO

10,5% a la quinta. Las regiones con menores tasas de registro durante el año comprenden a la región de Tarapacá (con un 2,2%), y a la Región de Arica

y Parinacota, que concentra en 1,1% del total de registros del año.

Gráfico N° 10. Concentración regional de registrados en BiblioRedes, año 2012



La cantidad de registrados durante el año 2012 demuestra un nivel de cobertura de un 13,9% respecto a la población², y de un 77,6% respecto a la población objetivo³. Estos datos dan cuenta de la alta focalización lograda por el **Programa BiblioRedes**, que permite a la población en condiciones de pobreza y que vive en comunas de aislamiento crítico acceder a servicios de préstamos de libros, internet o capacitación de forma gratuita. En este sentido, se revela el cumplimiento de uno de los focos del programa al entregar servicios a la población en situación más vulnerable, que de otro modo difícilmente podría contar con estos.

Distinguiendo a nivel regional se aprecian diferencias importantes en el grado de cobertura logrado por el **Programa BiblioRedes**. Así, se aprecia que la cobertura respecto a la población total es significativamente mayor en la región de Aysén, en que la cantidad de registrados corresponde a un 37,4% de los habitantes de la

región; secundada por la Región de Magallanes, con un 24,1% de la población registrada como usuarios del Programa. Por el contrario, las comunas con menor cobertura general corresponden a la Región de Antofagasta, con un 9,1%, y a la Región Metropolitana, en que sólo un 5,7% de la población está registrada.

La cobertura respecto a la población objetivo también demuestra diferencias importantes. De este modo, nuevamente las comunas en que se aprecia una mayor cobertura corresponden a las regiones de la zona sur austral, alcanzándose en la Región de Magallanes una cobertura de un 247,3% de la población objetivo, y en la Región de Aysén de un 177,8%, demostrando la totalidad de acceso a las personas en situación de mayor vulnerabilidad. La Región de Antofagasta en tanto, también demuestra una focalización completa; demostrando además una situación particular, pues si bien posee un bajo grado de cobertura total, logra brindar los servicios a la población de la región que más lo requiere.

Las regiones que demuestran un menor grado de focalización corresponden a las regiones del Maule y del Bío Bío, en que sólo un 33,1% y un 34,1% de la población objetivo se encuentra registrada en el programa. Estas regiones registran, sin embargo,

² Según los datos de población de la Encuesta Casen 2009.

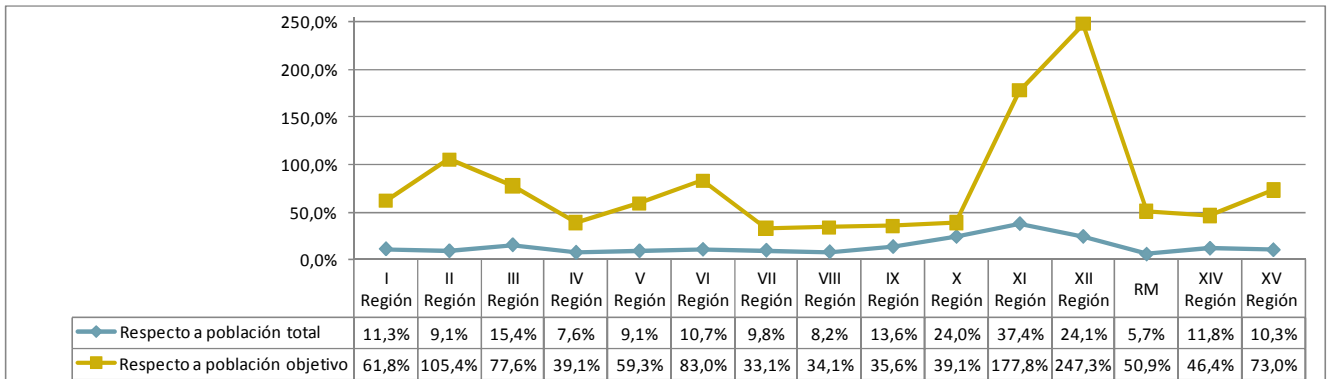
³ Entendida como población en condiciones de pobreza (Casen 2009), y población en condiciones de aislamiento crítico de acuerdo a las definiciones desarrolladas por SUBDERE.

BOLETÍN ESTADÍSTICO

la particularidad de haber sido las zonas más afectadas por el terremoto ocurrido en el año 2010, con la consiguiente destrucción o daños estructurales de muchas de las bibliotecas públicas

de la zona, situación que ha implicado un importante trabajo de reconstrucción y restablecimiento de servicios.

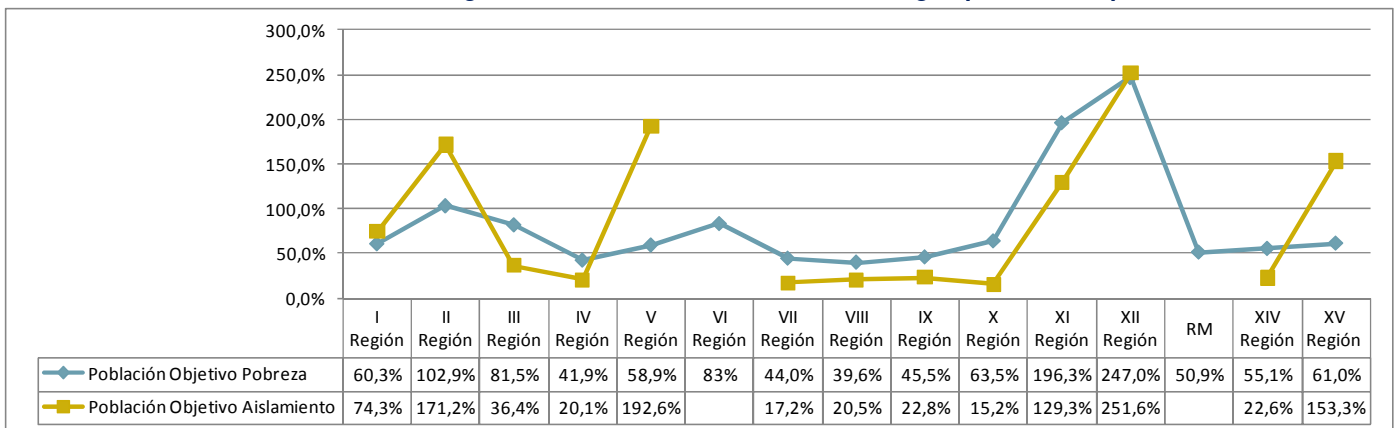
Gráfico N° 11. Cobertura de registrados en BiblioRedes al año 2012



La cobertura respecto a la población objetivo difiere también según sea población en situación de pobreza o de aislamiento. Las regiones de Aysén y Magallanes destacan al logra amplia cobertura en ambos tipos de población objetivo, mientras que la región de Antofagasta logra una cobertura de 171,2% para la población con

aislamiento crítico y de 102,9% para la población en situación de pobreza. En la quinta región se muestra una amplia cobertura para la población aislada (192,6%), pero menor para el casi de la población pobre (58,9%), situación que también se da en la región de Arica y Parinacota, con cifras similares.

Gráfico N° 12. Cobertura de registrados en BiblioRedes al año 2012, según población objetivo

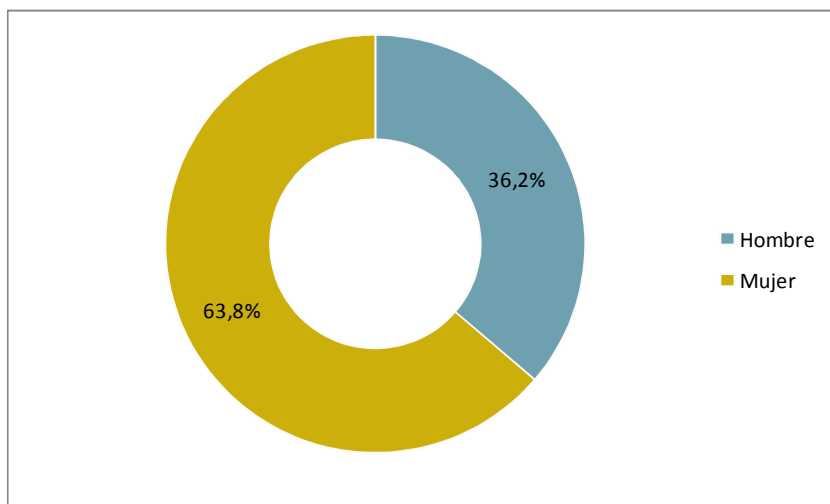


Usuarios

Al año 2012, se cuenta con 128.783 usuarios de BiblioRedes. Una gran proporción de éstos son

mujeres, las que representan casi un 64%, mientras que un 36,2% son hombres.

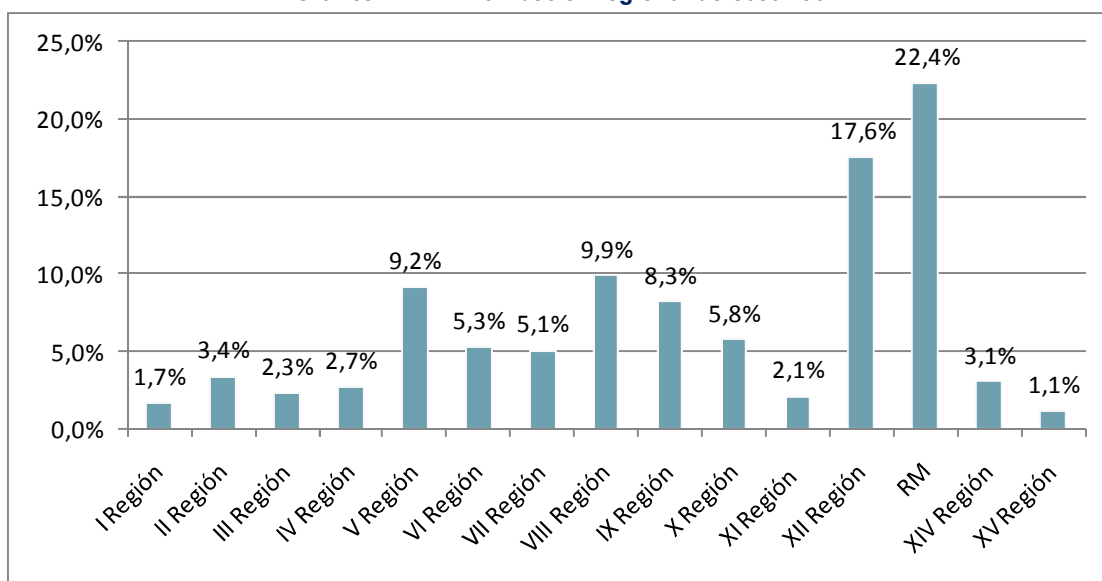
Gráfico N° 13. Usuarios



La composición regional indica que un 22,4% de los usuarios de BiblioRedes pertenecen a la Región Metropolitana, seguidos de un 17,6% de la Región de Magallanes y en menor proporción de la

Región del Bío Bío, con un 9,9%. Por el contrario, en las regiones de Tarapacá y Arica y Parinacota, se advierte una menor proporción de usuarios, concentrando el 1,7% y el 1,1%, respectivamente.

Gráfico N° 14. Distribución regional de usuarios

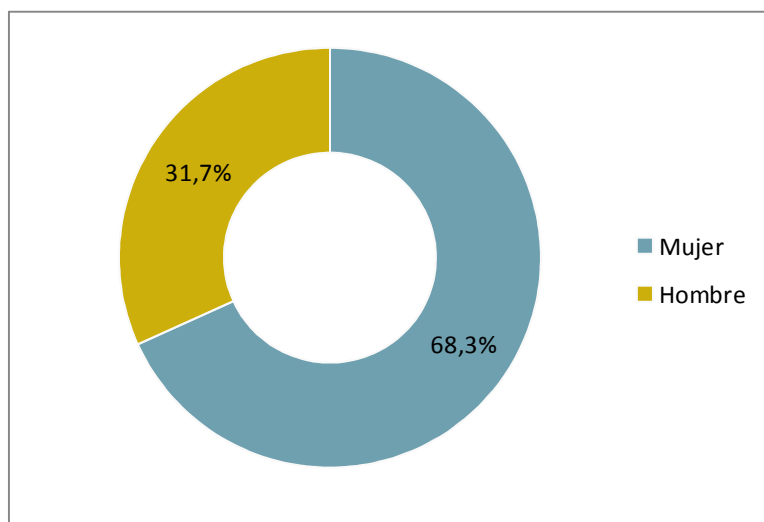


Capacitados

La cobertura por capacitación, identifica personas capacitadas por el **Programa BiblioRedes** entre

los años 2002 y 2012. Los datos indican que entre esos años se ha capacitado a un total de 494.440 personas. De éstas, un 68,3% son mujeres, mientras que un 31,7% son hombres.

Gráfico N° 14. Capacitados por BiblioRedes

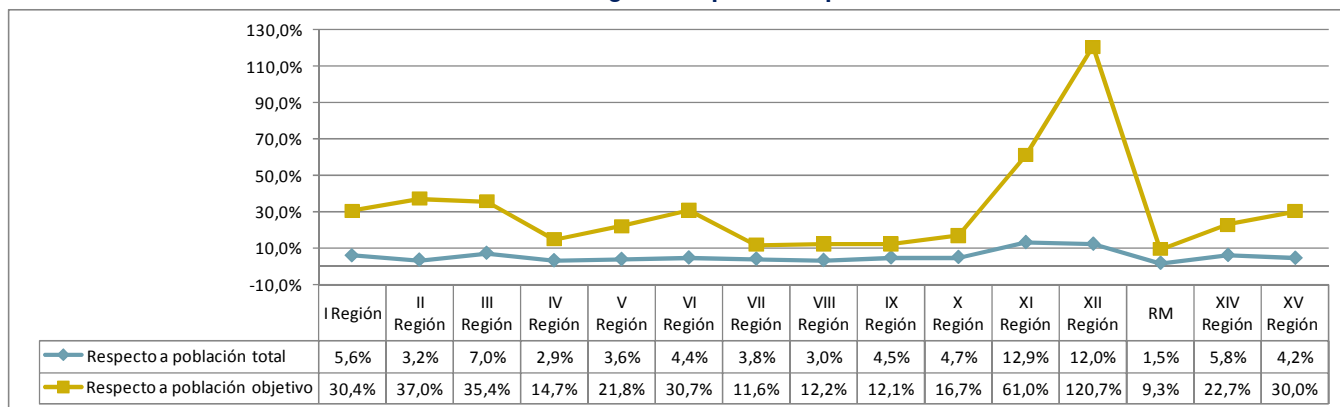


A partir de la información recabada se estima una cobertura total de un 5,3%, cifra que asciende a un 31,1% al considerar la población objetivo. Estos datos revelan que cerca de un tercio de la población objetivo ha sido capacitada entre los años 2002 y 2012.

La cobertura en cuanto a la capacitación demuestra diferencias importantes entre una región y otra. Tal como respecto a la cantidad de registrados, las regiones de Aysén y Magallanes demuestran la mayor cobertura, tanto a nivel de la

población total como de la población objetivo de la región, logrando una focalización de un 120,7% en Magallanes y de 61% en Aysén. Así, se aprecia que la única región que ha alcanzado la saturación en las capacitaciones en la duodécima región, mientras en el resto (a excepción de la undécima región) se observa una cobertura menor a un 40%, demostrándose las mayores brechas de cobertura en la Región Metropolitana, en que menos de un 10% de la población objetivo ha participado de las capacitaciones brindadas por el **Programa BiblioRedes**.

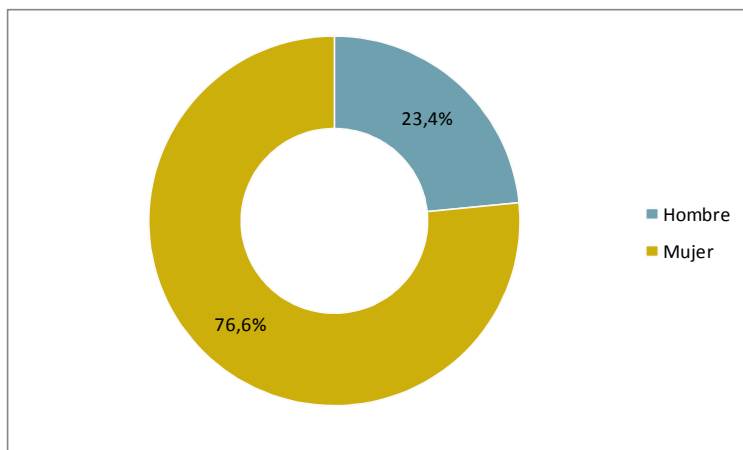
Gráfico N° 16. Cobertura regional capacitados por BiblioRedes



Durante el 2012 se capacitaron 33.322 personas, con una proporción mayoritaria de mujeres

(76,6%) por sobre hombres (23,4%).

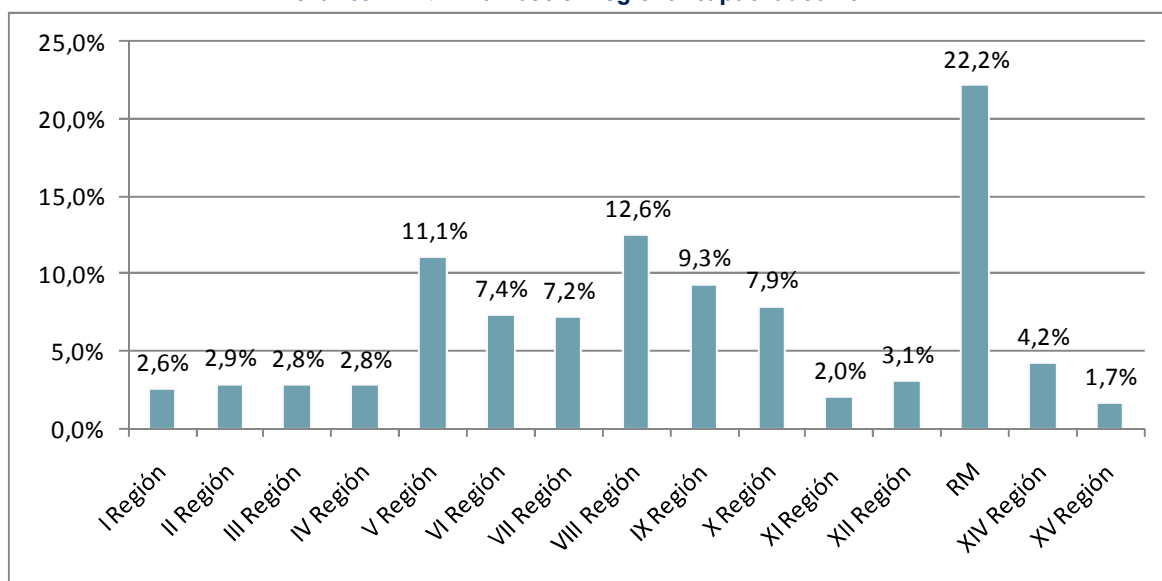
Gráfico N° 17. Capacitados 2012



La Región Metropolitana concentra un 22,2% de las personas capacitadas durante el año 2012, seguida de las regiones de Bío Bío (12,6%) y de

Valparaíso (11,1%). La menor proporción de capacitados se da en las regiones de Arica y Parinacota (1,7%), y en la Región de Aysén.

Gráfico N° 17. Distribución regional capacitados 2012



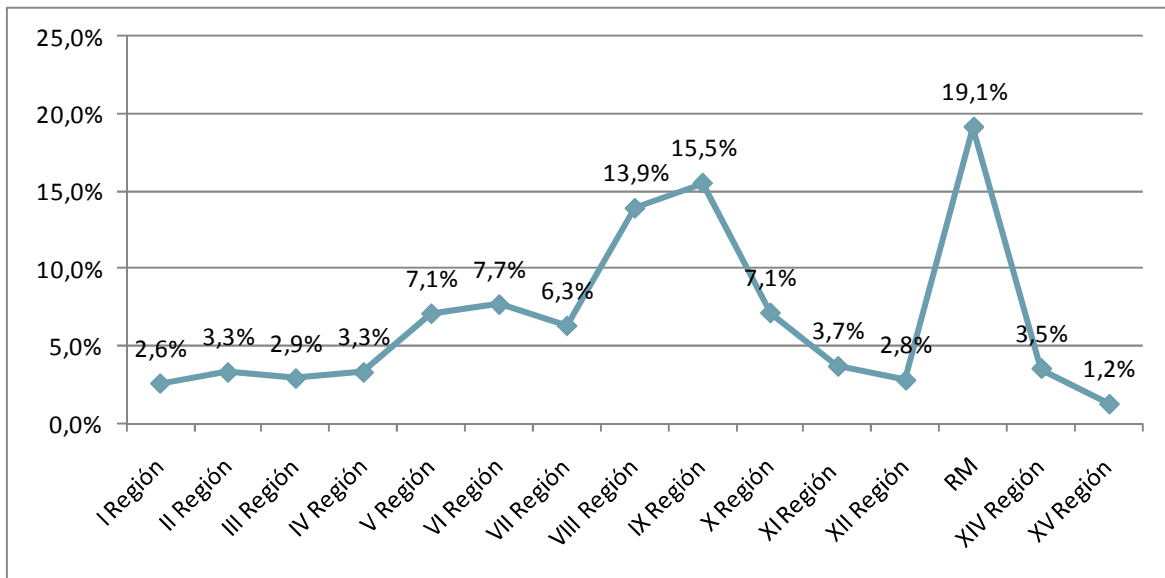
BOLETÍN ESTADÍSTICO

Sesiones de acceso

Durante el año 2012 se realizaron 2.314.502 sesiones de acceso a BiblioRedes. De éstas, un 19,1% se produjo en la Región Metropolitana,

seguida de un 15,5% en la Región de la Araucanía y de un 13,9% en la Región del Bío Bío. Las regiones que registran menores sesiones de acceso son la de Arica y Parinacota, y Tarapacá.

Gráfico N° 18. Distribución regional sesiones de acceso 2012

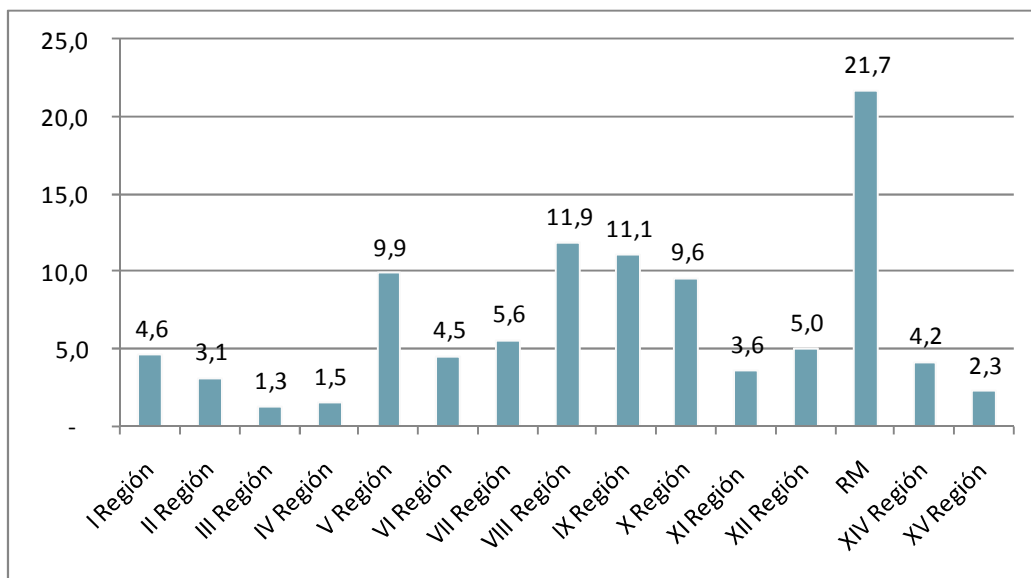


Contenidos locales

Al año 2012 se han elaborado 1.627 Contenidos Locales. La Región Metropolitana demuestra un mayor grado de producción de estos sitios, al albergar 21,7% del total de contenidos creados.

En segundo lugar aparece la Región del Bío Bío, que registra un 11,9% de éstos, seguida por la Región de la Araucanía. Las regiones con menor elaboración corresponden a la Región de Atacama (1,3%) y a la IV Región (1,5%).

Gráfico N° 19. Elaboración de Contenidos Locales



Palabras finales

En resumen, la generación de este Boletín Estadístico por parte del Área de Estudios del **Sistema Nacional de Bibliotecas Públicas y el Programa BiblioRedes**, es un intento de dar a conocer la gestión e implementación de los diversos proyectos y productos que se han generado a lo largo de estos 10 años, y en este caso en particular durante el año 2012, a nivel nacional, para cubrir necesidades de los distintos públicos a los que apunta el programa.

Sin duda, se han logrado avances significativos en el posicionamiento del Programa en las distintas regiones pero es necesario seguir analizando los alcances y respuestas del público y la prestación de los servicios que se ofrecen para poder direccionar iniciativas o cubrir de mejor y más eficazmente las necesidades de las comunidades locales.

Este Boletín, sin duda, es un instrumento de información respecto a la toma de decisiones y gestión relacionado al devenir del **Programa BiblioRedes**.

Programa BiblioRedes

Calle Dieciocho Número

229

5to Piso

Santiago

Región Metropolitana

Teléfono

7262452 ó 7262452

Correo electrónico

contacto@biblioredes.org

Desarrollado por:

Área de Estudios

Pablo Andrade Blanco

Constanza Escobar A.

Francisco Illanes E.

Victor Farrú V

**Sistema Nacional de
Bibliotecas Públicas**

Programa BiblioRedes